

平成21年5月期



株式
会社

テオー小笠原

決算説明資料

JASDAQ

会社概要

会社名	株式会社テ-オー小笠原
英訳名	T. O. OGASAWARA CO., LTD.
証券コード	9 8 1 2
発行済株式数	8, 926, 896株
資本金	1, 775, 640, 000円
従業員数	820名（内パート及び嘱託社員157名）
URL	http://www.tog.co.jp/
代表者	代表取締役社長 小笠原 康 正
I R 担当役員	専務取締役 今 野 宮 夫
本社所在地	函館市港町3丁目18番15号
電話番号	0138-45-3911
F A X 番号	0138-45-3916



会社沿革

- 昭和25年 5月 北海道函館市において木材販売及び衣料品販売の個人経営「小笠原商店」を創業
- 昭和30年 1月 資本金100万円をもって「株式会社小笠原商店」を設立
- 昭和37年 4月 北海道函館市に小笠原不動株式会社を設立（現・連結子会社）
- 昭和39年11月 北海道檜山郡江差町に株式会社えさしフローリング製作所を設立
- 昭和43年 4月 北海道檜山郡江差町に株式会社檜山製材所を設立（現・連結子会社）
- 昭和47年 9月 北海道函館市に南北海道木住ローン株式会社（平成7年2月 株式会社エスエヌ・ファンドに社名変更、平成12年6月 株式会社テオー保険サービスに社名変更）を設立（現・連結子会社）
- 昭和50年 5月 商号を株式会社テオー小笠原に変更
- 昭和55年 1月 北海道函館市に株式会社テオースイミングスクールを設立（現・連結子会社）
- 昭和55年 3月 北海道夕張市に株式会社夕張フローリング製作所を設立（現・連結子会社）
- 昭和63年11月 アメリカ合衆国ニューハンプシャー州にT. O. Forest Products, Inc.（平成6年10月ニューヨーク州に移転）を設立

会社沿革

- 平成元年6月 株式会社テオーハウス及び東京ゴールド木材株式会社を吸収合併し、従来の木材部、デパート部を木材事業部、流通事業部に改組するとともに、新たに統括管理本部、住宅事業部、保険事業部を設置し、5事業部体制とした。
- 平成2年6月 テオーアイエム株式会社及び株式会社東北テオーハウスを吸収合併
- 平成3年1月 株式を店頭登録銘柄として社団法人日本証券業協会に登録
- 平成4年10月 北海道北見市の北見ベニヤ株式会社に資本参加（現・連結子会社）
- 平成5年10月 北海道函館市の小泉建設株式会社に資本参加（現・連結子会社）
- 平成16年12月 日本証券業協会への店頭登録を取消し、ジャスダック証券取引所に株式を上場
- 平成17年6月 北海道函館市に株式会社テオーファシリティーズを設立
- 平成19年3月 株式会社夕張フローリング製作所と株式会社えさしフローリング製作所が合併
- 平成20年10月 流通事業部函館本店リニューアル

事業内容

木材事業

フローリング（床板）
合板、建築用製材
建築用資材等の卸売



流通事業

衣料品、家具、生活家庭用品の販売
ホームセンター、スーパーマーケット
携帯電話の代理店
消費者ローン（自社ローン）



デパート



イエローグローブ



テーオーストア

住宅事業

戸建住宅、マンション・宅地等の
販売及び施工



事業内容

建設事業

土木工事、舗装工事、オフィスビル
商業施設等の建築工事業



小泉建設(株)

不動産賃貸事業

土地、建物（マンション・戸建住宅
事務所・倉庫等）、不動産の賃貸事業



小笠原不動(株)
(株)テーオー保険サービス

その他事業

スイミングスクール、アスレチッククラブ
火災保険・自動車保険・損害保険等の保険代理業
生命保険募集業及びリース事業、ホテル業



(株)テーオースイミングスクール



(株)夕張フローリング製作所

連結子会社

(株)夕張フローリング製作所、(株)檜山製材所、北見ベニヤ(株)
小泉建設(株)、小笠原不動(株)、(株)テーオースイミングスクール
(株)テーオー保険サービス



(株)檜山製材所



北見ベニヤ(株)

役員及び監査役(平成21年8月27日現在)

○取締役会長 小笠原 孝

○取締役副会長 小笠原 弘

○取締役相談役 小笠原 正

○代表取締役社長 小笠原 康 正

○代表取締役専務 小笠原 勇 人

○専務取締役 今 野 宮 夫

○専務取締役 本 間 信 一

○常務取締役 小笠原 亨

○常務取締役 寺 内 勝 廣

○取締 役 八 木 良 平

○取締 役 三 浦 隆 次

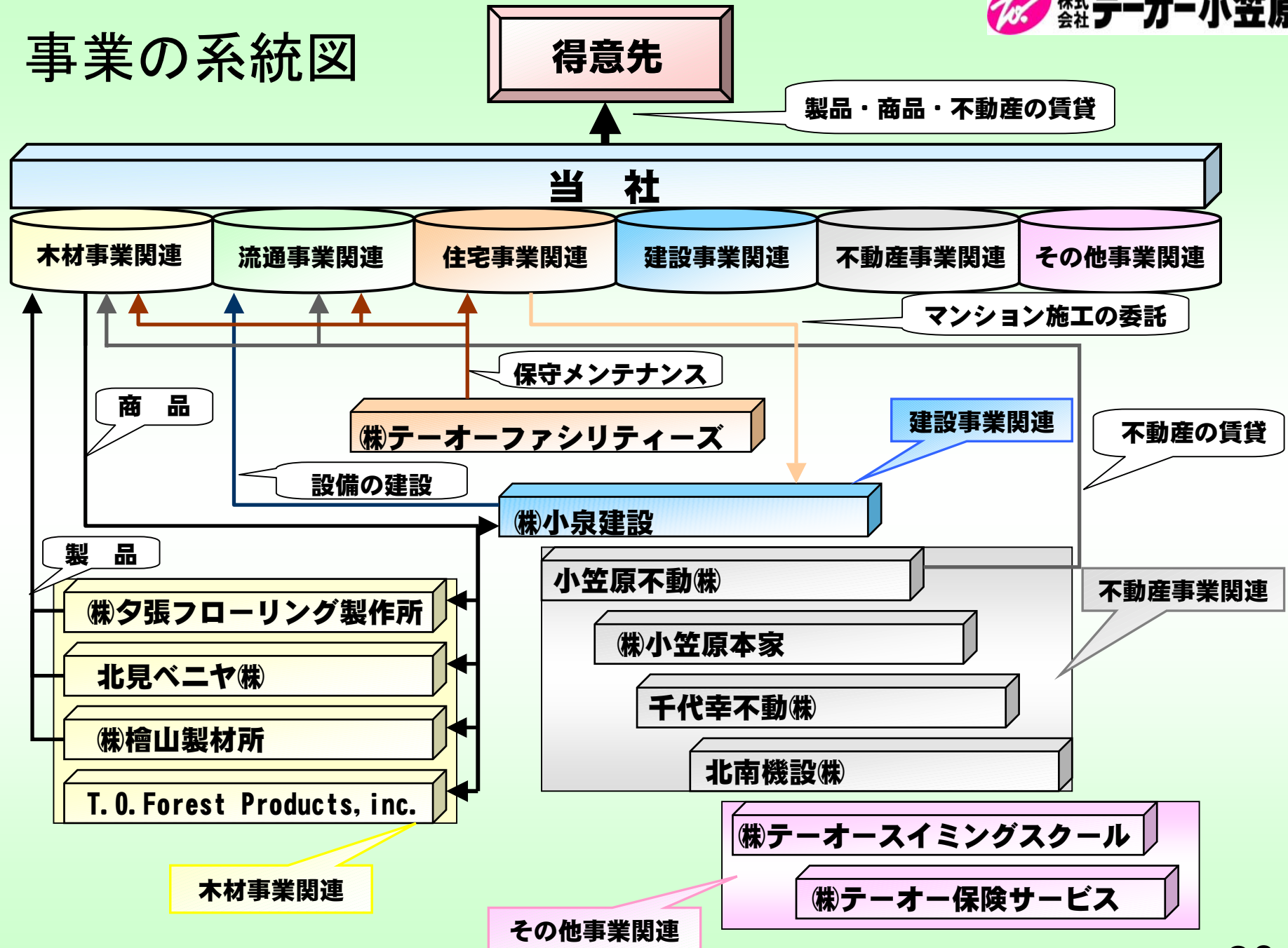
○取締 役 福 岡 孝 夫

○常勤監査役 貴 田 福太郎

○監 査 役 高 橋 徳 友

○監 査 役 菊 池 喜 久

事業の系統図



財務データ

連結貸借対照表

(千円)

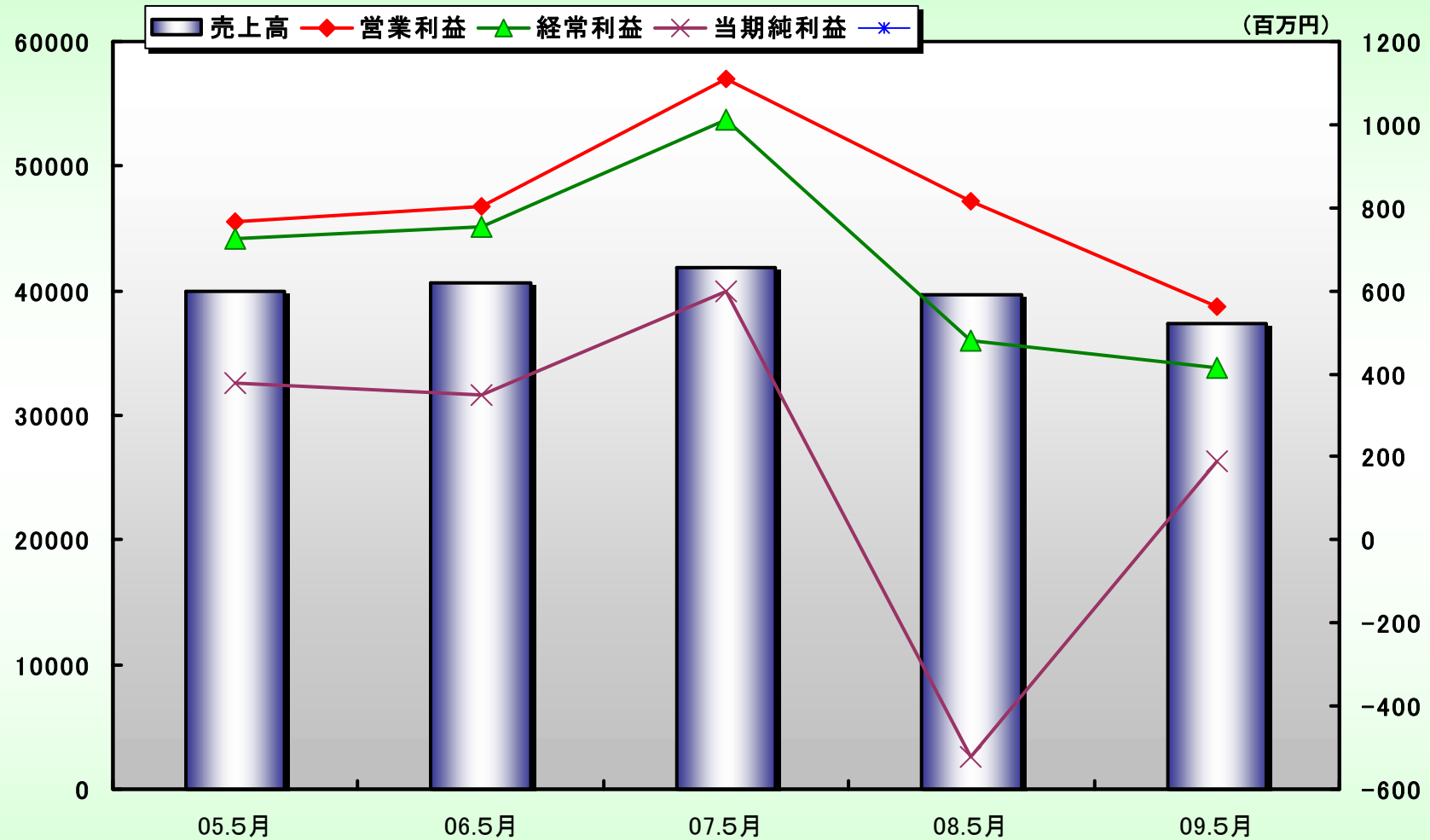
	05.5月	06.5月	07.5月	08.5月	09.5月
現金・預金	1,326,081	1,742,863	1,606,160	1,663,719	1,617,426
売上債権	7,598,615	5,444,097	5,262,341	5,628,128	4,937,175
たな卸資産	11,286,151	10,436,228	12,042,273	12,882,367	12,364,388
その他流動資産	2,103,403	1,586,149	1,567,104	1,486,154	1,467,478
有形固定資産	15,846,369	15,094,663	14,782,264	14,434,157	14,381,314
無形固定資産	136,286	136,722	122,397	60,023	59,805
投資等	5,885,955	5,746,017	5,092,268	4,036,090	3,709,732
資産の部合計	44,182,861	40,186,741	40,474,811	40,190,641	38,537,321
仕入債務	6,971,017	6,484,072	6,877,542	7,337,673	5,526,556
短期借入金	16,884,956	14,978,402	16,643,442	16,929,257	18,822,753
その他流動負債	1,772,033	2,236,254	1,604,633	1,823,610	1,195,527
長期借入金	8,175,374	5,593,989	4,743,521	4,598,485	3,729,485
その他固定負債	1,509,584	1,699,970	1,306,789	1,052,616	1,089,535
資本金	1,775,640	1,775,640	1,775,640	1,775,640	1,775,640
資本剰余金	1,867,443	1,867,443	1,867,443	1,867,443	1,867,443
利益剰余金	5,199,232	5,462,272	5,977,084	5,373,218	5,510,393
自己株式	△37,434	△39,482	△318,643	△320,365	△322,166
その他有価証券評価差額	926,544	986,752	761,779	433,837	4,682
少数株主持分	△861,531	△858,573	△764,421	△680,781	△662,529
負債純資産合計	44,182,861	40,186,741	40,474,811	40,190,641	38,537,321

連結損益計算書

(千円)

	05.5月	06.5月	07.5月	08.5月	09.5月
売上高	40,020,307	40,670,840	41,840,025	39,699,662	37,304,883
売上原価	32,704,498	33,213,580	34,076,858	32,207,591	30,215,353
売上総利益	7,315,809	7,457,260	7,763,167	7,492,071	7,089,530
販売費・一般管理費	6,547,790	6,637,552	6,651,884	6,676,315	6,528,944
営業利益	768,019	805,611	1,111,282	815,756	560,586
営業外収益	502,901	427,202	369,054	297,798	335,665
営業外費用	546,128	477,847	469,027	632,154	482,745
経常利益	724,792	754,966	1,011,309	481,400	413,507
特別利益	291,507	1,555,429	154,674	235,856	49,374
特別損失	243,076	1,465,048	300,531	593,608	95,701
税金等調整前当期純利益	773,223	845,347	865,451	123,647	367,179
法人税・住民税及び事業税	382,613	393,472	271,241	610,186	173,033
法人税等調整額	△8,709	95,792	△18,407	△70,112	△38,401
少数持主損益	21,548	8,074	13,492	105,376	42,937
当期純利益	377,771	348,007	599,125	△521,803	189,609

業績の推移(連結)

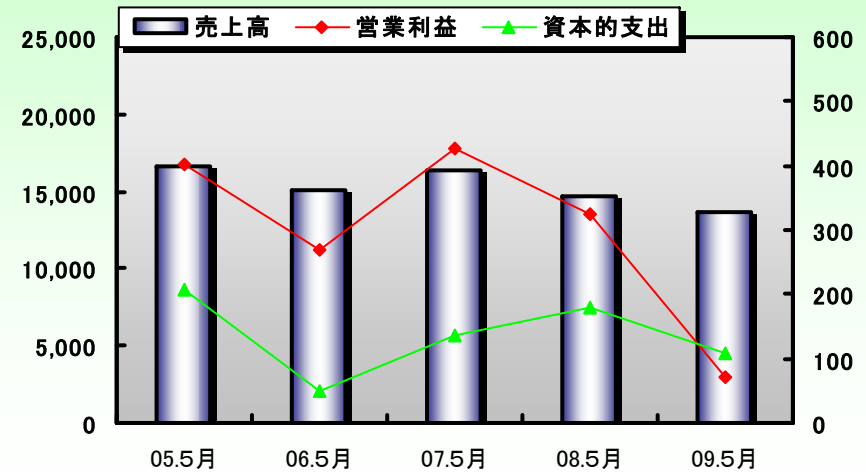


事業別セグメント業績の推移(1)

木材事業 (百万円)

	05.5月	06.5月	07.5月	08.5月	09.5月
売上高	16,619	15,118	16,308	14,743	13,602
営業利益	403	269	427	326	71
資本的支出	208	48	137	180	108

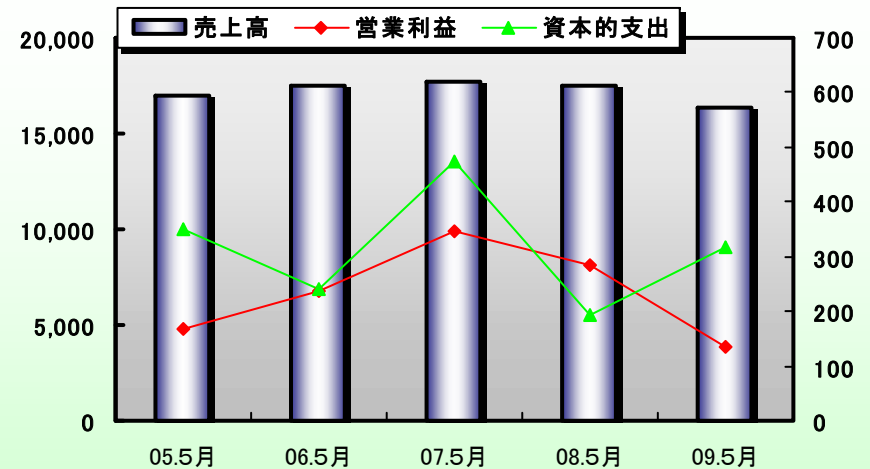
当事業の主力であるフローリング(床材)の施工受注高及び合板を含む建築資材の販売は年度当初より順調に推移してきましたが、昨年秋口以降の急激な減速に伴う設備投資、マンションを含む住宅市場の冷え込みなどにより需要、価格水準ともに弱含みに転じております。



流通事業 (百万円)

	05.5月	06.5月	07.5月	08.5月	09.5月
売上高	17,012	17,476	17,712	17,514	16,332
営業利益	169	236	345	284	135
資本的支出	350	239	473	195	316

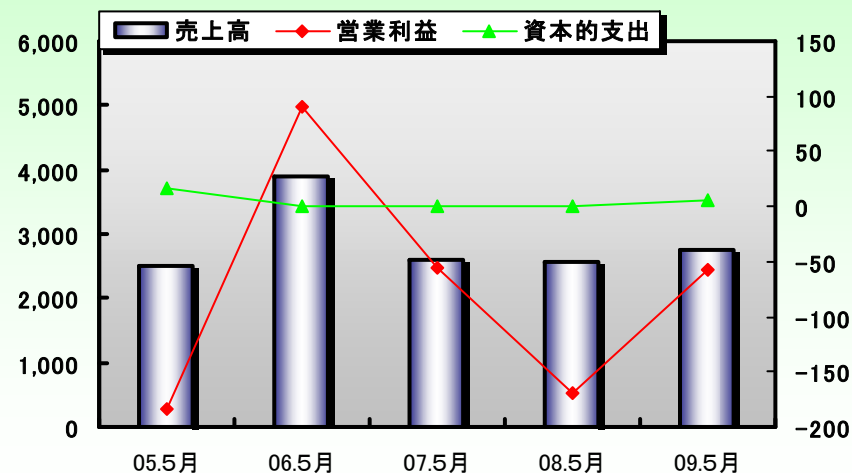
景気の急激な減速に伴う個人消費の低迷により、業界全体が一段と厳しい状況にあります。ホームセンター「イエローグローブ」を平成20年8月に北海道松前郡福島町、同年12月に北海道厚岸郡厚岸町に出店するなど販売地域の拡充に努めました。



事業別セグメント業績の推移(2)

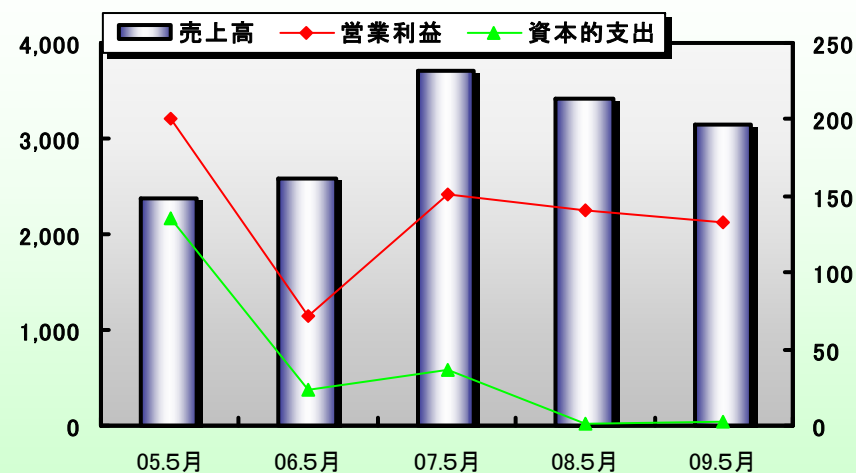
住宅事業 (百万円)

	05.5月	06.5月	07.5月	08.5月	09.5月
売上高	2,510	3,890	2,595	2,567	2,751
営業利益	△183	91	△56	△169	△58
資本的支出	16	—	—	—	6



建設事業 (百万円)

	05.5月	06.5月	07.5月	08.5月	09.5月
売上高	2,365	2,590	3,716	3,419	3,155
営業利益	201	72	151	141	133
資本的支出	135	23	37	1	2

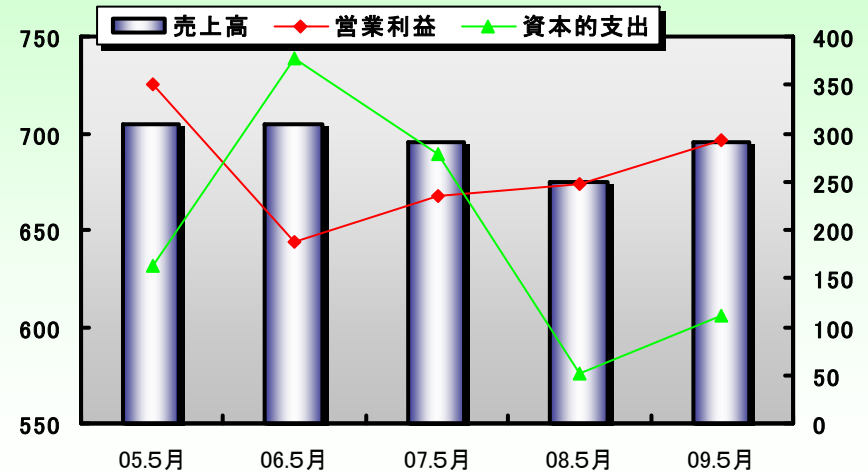


公共工事の減少等などにより、同業他社との競争は激化しておりますが、前連結会計年度より引き続き民間設備投資への営業展開を行った結果、受注及び完成工事高はほぼ計画どおりに推移しました。

事業別セグメント業績の推移(3)

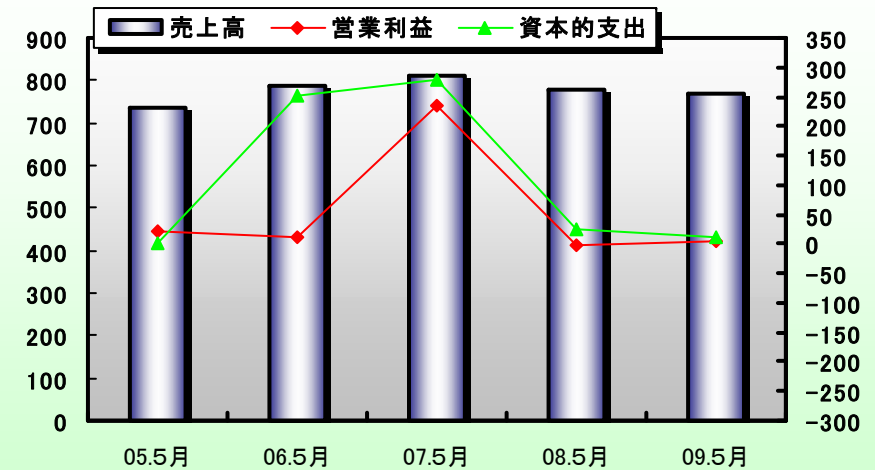
不動産事業 (百万円)

	05.5月	06.5月	07.5月	08.5月	09.5月
売上高	705	705	695	675	695
営業利益	350	187	236	247	292
資本的支出	163	377	279	51	112

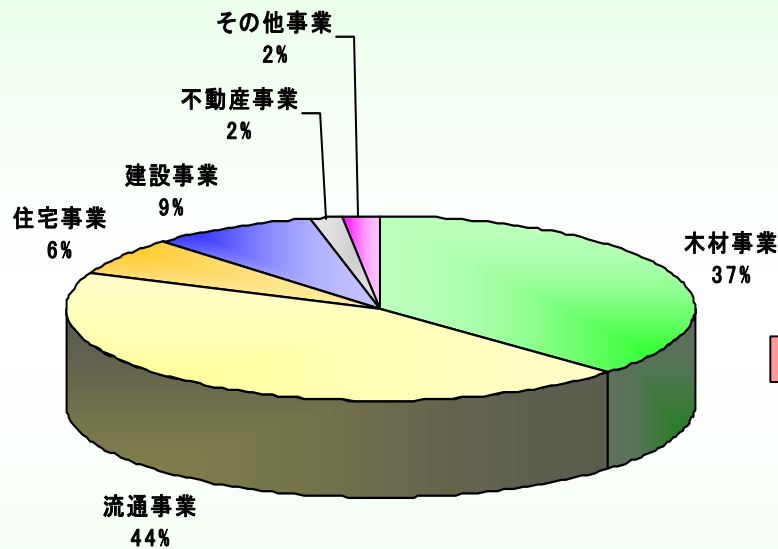


その他事業 (百万円)

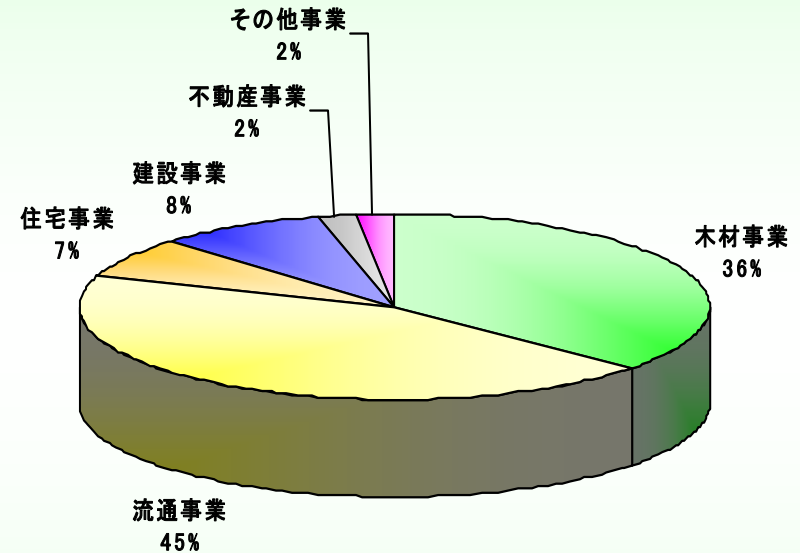
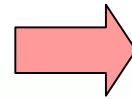
	05.5月	06.5月	07.5月	08.5月	09.5月
売上高	736	786	811	778	767
営業利益	20	11	20	△3	4
資本的支出	2	251	1	25	11



事業別セグメント売上高比率



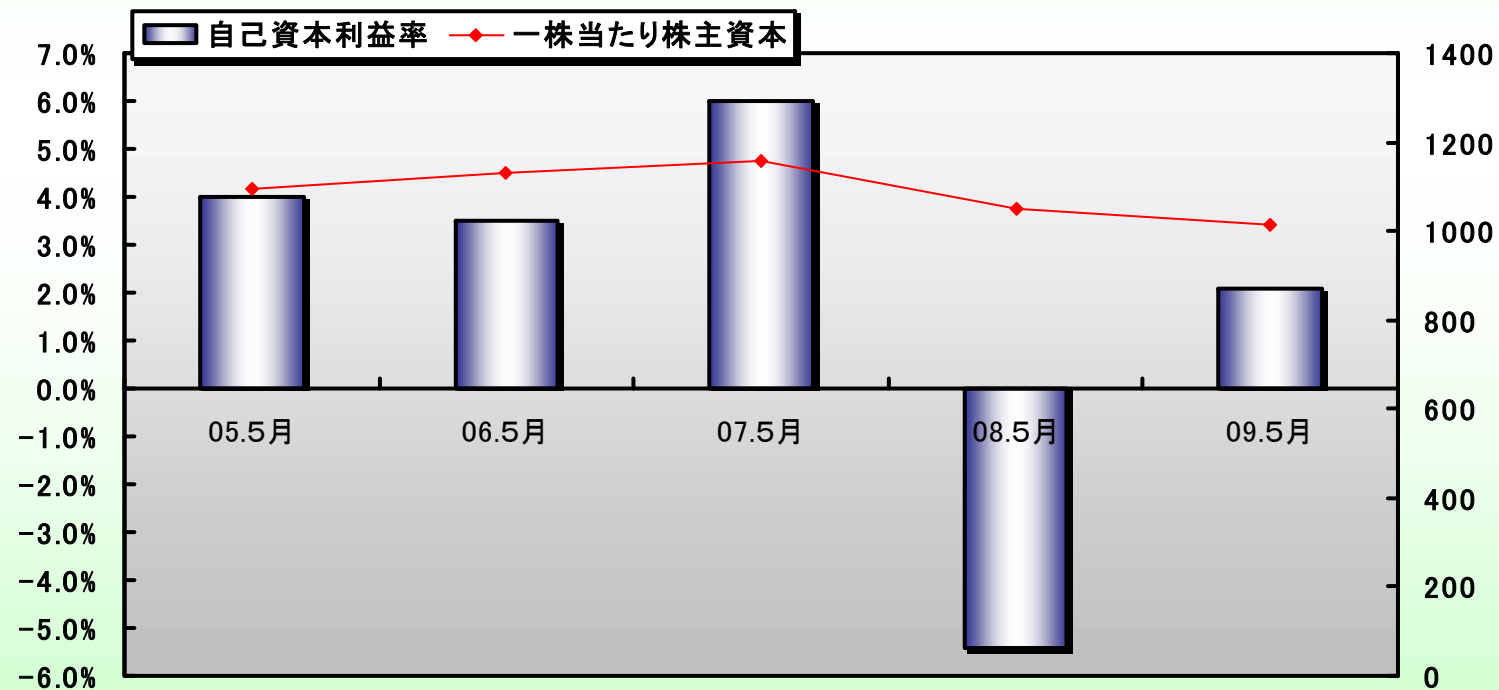
08.5月



09.5月

経営指標(連結)

	05.5月	06.5月	07.5月	08.5月	09.5月
自己資本利益率	4.0%	3.5%	6.0%	△5.4%	2.1%
一株当たり純資産(円)	1,092.67	1,128.94	1,157.61	1,050.39	1,016.76
一株当たり当期純利益(円)	42.40	39.80	68.23	△60.03	21.82



個別貸借対照表

(千円)

	05.5月	06.5月	07.5月	08.5月	09.5月
現金・預金	339,414	362,021	399,556	427,008	387,185
売上債権	5,995,957	5,460,780	5,665,498	6,092,155	5,502,025
たな卸資産	9,463,251	8,666,042	10,157,116	10,577,198	10,264,210
その他流動資産	1,396,912	1,336,936	1,438,403	1,354,633	1,321,155
有形固定資産	11,288,718	10,365,223	10,412,262	10,213,198	10,270,137
無形固定資産	126,336	127,004	109,565	53,941	53,410
投資等	9,260,401	6,291,890	6,066,025	5,458,388	5,674,729
資産の部合計	37,870,990	32,609,897	34,248,427	34,176,528	33,472,853

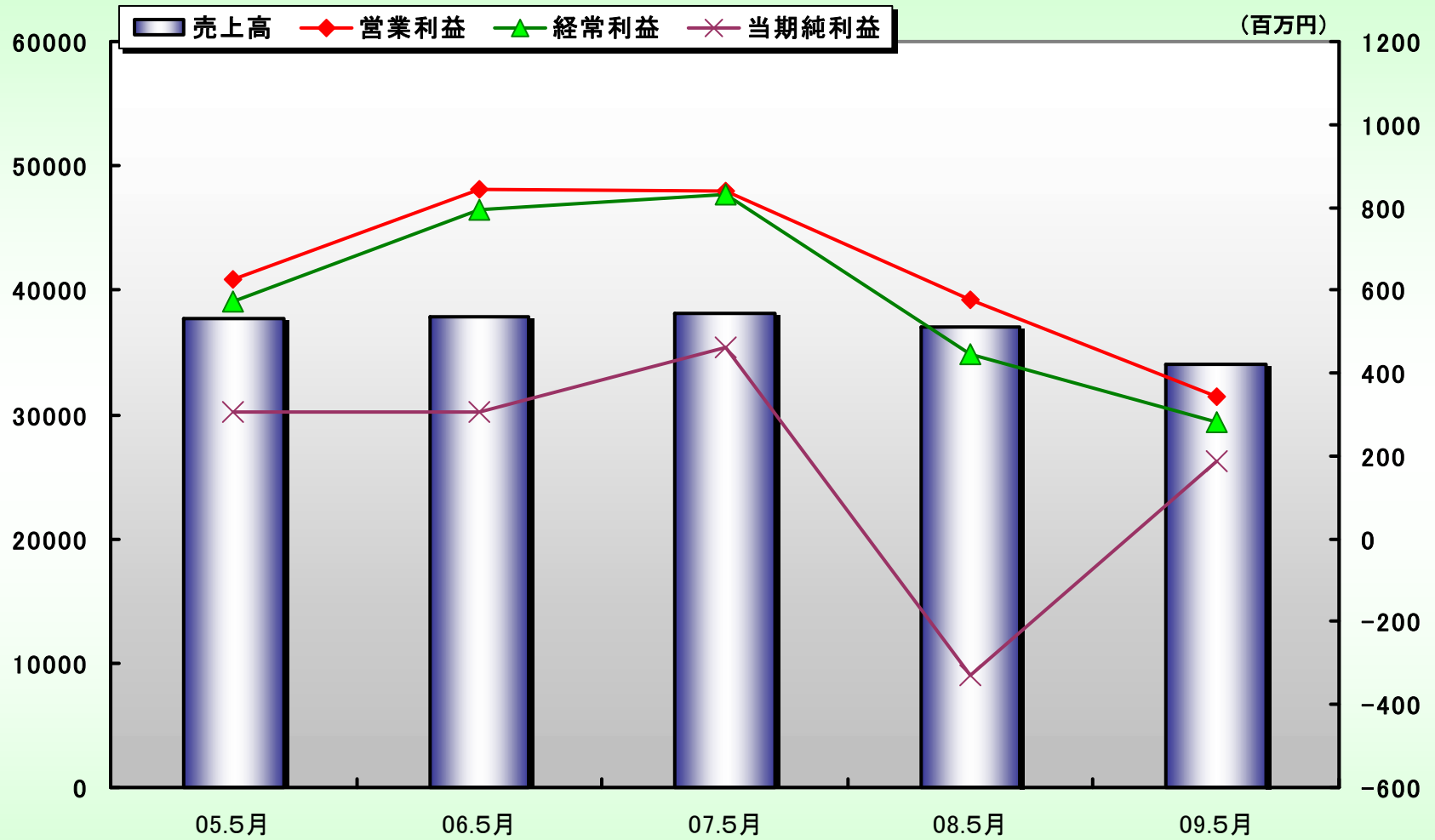
仕入債務	6,183,714	5,744,054	6,310,232	6,270,481	5,418,381
短期借入金	12,111,048	9,788,290	11,853,590	12,208,400	14,105,695
その他流動負債	935,341	949,106	764,454	1,438,145	875,270
長期借入金	7,254,164	4,364,510	3,716,320	3,673,615	2,733,840
その他固定負債	1,066,063	1,191,893	1,149,119	896,461	956,417
資本金	1,775,640	1,775,640	1,775,640	1,775,640	1,775,640
資本剰余金	1,867,443	1,867,443	1,867,443	1,867,443	1,867,443
利益剰余金	5,780,296	5,975,796	6,324,681	5,884,788	6,003,509
自己株式	△25,891	△26,354	△269,954	△270,073	△270,332
その他有価証券評価差額	923,169	979,517	756,899	431,619	6,988
負債純資産合計	37,870,990	32,609,897	34,248,427	34,176,528	33,472,853

個別損益計算書

(千円)

	05.5月	06.5月	07.5月	08.5月	09.5月
売上高	37,712,886	37,859,377	38,195,055	37,089,186	34,051,585
売上原価	31,474,970	31,310,946	31,612,695	30,664,724	27,968,441
売上総利益	6,237,916	6,548,430	6,582,359	6,424,463	6,083,144
販売費・一般管理費	5,610,066	5,689,920	5,743,702	5,846,709	5,740,301
営業利益	627,850	844,414	838,656	577,753	342,842
営業外収益	379,459	323,079	327,612	296,600	314,747
営業外費用	435,939	374,304	336,035	427,170	376,949
経常利益	571,370	793,189	830,233	447,183	280,640
特別利益	291,507	1,216,431	42,621	222,000	43,503
特別損失	230,848	1,396,869	62,383	509,906	67,651
税引前当期純利益	632,030	612,750	810,472	159,277	256,491
法人税・住民税及び事業税	339,535	347,078	213,139	570,097	108,599
法人税等調整額	△14,128	△41,231	137,047	△79,701	△40,443
当期純利益	306,623	306,903	460,285	△331,119	188,335

業績の推移(個別)



経営指標(個別)

	05.5月	06.5月	07.5月	08.5月	09.5月
自己資本利益率	3.1%	2.9%	4.4%	△3.3%	2.0%
一株当たり純資産(円)	1,158.02	1,186.28	1,201.42	1,113.49	1,078.33
一株当たり当期純利益(円)	34.4	34.44	52.37	△38.05	21.64

